



# FERRO FLASH

N°175  
Mars - avril 1995

périodique bimestriel à taxe réduite  
Bureau de dépôt : 1450 Chastre

FEBELRAIL - Agenda

Holle Eikaard 45  
2550 Kontich



## CLUB FERROVIAIRE DU CENTRE

Documentation  
Modélisme  
Informations ferroviaires

**Secrétariat Bruxelles  
et  
Relations publiques**

**Michel Broigniez**  
Allée des Jonquilles, 18  
1457 Walhain (Perbais)  
Tél: 010/65.87.48

**Secrétariat Centre**

**Henri HAUBE**  
Rue Docteur Grégoire, 51  
7100 La Louvière

**Comptes bancaires**

Bruxelles : 068-2027267-91  
Centre : 000-1560678-45

Les demandes de renseignements  
et d'anciens FERRO-FLASH  
se font auprès de votre secrétariat  
respectif.

Les changements d'adresse sont à faire  
parvenir uniquement au secrétariat de  
Bruxelles.

Pour toute correspondance, prière de joindre  
une enveloppe timbrée et auto-adressée.

**Montant des cotisations**

Membre avec service FERRO-FLASH :  
**BEF 700, -**

Membre vivant sous le même toit qu'un  
membre avec service FERRO-FLASH :  
**BEF 400, -**  
sans FERRO-FLASH

Membre bienfaiteur :  
**à partir de BEF 1000, -**

Pour les moins de 18 ans, s'adresser au  
secrétariat respectif

Les articles et photos pour parution dans  
FERRO-FLASH sont à faire parvenir à votre  
secrétariat respectif.

Les articles publiés n'engagent que la  
responsabilité de leur auteur.

Les firmes et commerçants cités dans les  
articles, ne le sont qu'à titre d'information.

**Echange de revues inter-clubs**

Les revues sont à faire parvenir à :

**Mr. Pierre Hautefin (Vice-président)**  
Rue Argentin, 1  
7140 Morlanwelz

---

## Sommaire

---

### *Editorial*

Le pantographe est un instrument destiné au dessin  
par Jean-Luc Francq ..... p. 3

### *Reportage*

Quelques échos de Nuremberg 95  
par Guy Bridoux ..... p. 4

### *Modélisme*

A propos des normes en modélisme ..... p. 6  
Election du modèle de l'année 1994 ..... p. 13

### *Vicinaux*

La fin de la ligne Anderlues - Binche - La Louvière  
par Jean-Luc Francq ..... p. 8

### *Informations ferroviaires*

Un autre aspect de la SNCB  
par Camille Nain ..... p. 14

Nouvelles de la SNCB  
par Hector Habeu ..... p. 23

### *Animation en gare*

J'étais machiniste (dimanche 2 avril) ..... p. 5

Haine-Saint-Pierre, noeud ferroviaire du Centre (samedi 8 avril) ..... p. 7

Exposition : oublier son passé c'est accepter qu'il revienne  
par Jean-Luc Francq ..... p. 22

Les trains internationaux (dimanche 5 février)  
par Jean-Luc Francq ..... p. 24

### *Divers*

Jubiléum Trix express club ..... p. 7

Agenda ..... p. 18

Agenda - Informations de dernière minute ..... p. 21

A vendre ..... p. 21

*Photo de couverture : Type 29 et voitures L à Morlanwelz.  
La caténaire et la nouvelle passerelle signalent que nous avons  
allègrement dépassés les années 80, mais le train, la gare et ses  
abords riants nous ramènent aux années 50.*

## Le pantographe est un instrument destiné au dessin

... me hurla un jour dans l'oreille mon instituteur de quatrième primaire, particulièrement surpris par ma rédaction consacrée aux trains. Il est vrai que j'avais truffé mon travail de mots « techniques » glanés dans un catalogue Märklin, mon livre de chevet. Il ne devait plus souvent prendre le train, ce brave homme qui logeait dans son établissement scolaire et dont les seules passions étaient la télévision naissante et la pêche à la ligne au canal tout proche. Pour ses rares déplacements, il avait une Renault Dauphine flambant neuve. Sa fierté ! Alors, les trains... Pourtant, les trains, les trams, on en parlait dans les manuels scolaires, comme sujets de travaux pas toujours très gais : rédaction, grammaire, conjugaison (ah ! ce verbe partir...) arithmétique, avec ses problèmes de vitesses et de croisements. Plus tard, nous remettions le couvert en physique.

Bien joli tout cela ! N'empêche, nombreux étaient les « forts en thèmes » incapables de se débrouiller dans

un indicateur, confondant les quais (et oui, les trains roulent à gauche chez nous) ou Tournai avec Turnhout. Petit à petit, les choses ont changé. Des groupes scolaires ou non, découvrent le monde ferroviaire en tant que tel et non plus comme sujet de devoirs abstraits et parfois rebutants; la SNCB ne s'y trompe pas : possibilités de visites, de voyages, publicité ciblée, facilités diverses, « go pass »... Oui mais voilà que des bruits alarmants nous parviennent : notre réseau risque de se détricoter davantage. C'est le progrès dira-t-on. Oui, mais le progrès ne vaut que s'il est partagé par tous (SNCF !!!). Est-ce bien le cas ?

Il restera toujours aux jeunes la possibilité de rêver d'un voyage en Eurostar avec un « go-pass », tout en dessinant un TGV sur une feuille blanche... privée de ses lignes, avec un pantographe.

Jean-Luc Francq



*Dernier passage d'un «90» régulier, le 29 août 1993. Il quitte le site propre de Saint-Vaast et se dirige vers Trivières (Photo Renato Andréolli) – voir article page 8*

# QUELQUES ÉCHOS DE NUREMBERG 95

par Guy Bridoux

Les quelques notes qui suivent ne prétendent pas refléter l'ensemble de cette manifestation, même en s'en tenant au modélisme ferroviaire.

Elles se limitent à quelques informations que nous croyons de nature à intéresser l'amateur belge, et concernent en ordre principal le matériel roulant.

Evoquons tout d'abord, parmi les nouveautés présentées ou annoncées, le matériel circulant ou ayant circulé sur le réseau de l'Etat belge ou de la SNCB.

## 1. Jouef (HO)

- une rame Eurostar (quatre éléments à compléter ultérieurement). Une version «modéliste» devrait suivre.
- une voiture-bar CIWLT bleue dérivée de sa production de Pullman.

## 2. Kato (N)

- un Eurostar, coffret de départ à quatre éléments.

## 3. Klein Modellbahn (HO)

- une HL de l'Etat belge type 99 (ex T13 allemande). Ne pas confondre avec le type 99 SNCB (ex Nord belge) - voir Dambly vol. II p. 81.
- six tombereaux type E des réseaux européens dont un SNCB de l'époque vapeur.
- le wagon Taems déjà annoncé.

## 4. Liliput (HO)

- pas de nouveautés hormis une BR 62 de la DB et en tout cas pas la HL 26.101 que d'aucuns attendaient (une version SNCF étant annoncée, l'on peut garder espoir). Si le catalogue a repris la majeure partie des modèles de Liliput, la production accusé, selon l'importateur, près de deux ans de retard du fait d'avoir du refaire un très grand nombre de moules.

## 5. Lima (HO)

- son catalogue fait apparaître notre série 22 en livrée verte à doubles phares sous quatre numéros : les

2205, 2212 et 2294 en deux rails, la 2225 en trois rails.

Programme et date de parution ne semblent pas encore définitivement figés mais l'importateur se déclare optimiste. Le catalogue annonce une transmission à cardans mais une ambiguïté subsiste à cet effet.

- le T.G.V. «réseau» tricourant (coffret de départ à quatre éléments).
- un coffret de quatre HV M4 (trois B et une A) avec attelage à élancement.

## 6. Lux - Modellbau (HO)

- un dispositif de nettoyage des bandages de roues.

## 7. Märklin

Précisons que contrairement aux années précédentes les nouveautés Export figurent dans le catalogue général des nouveautés.

### en HO

- notre série 55, la 5541 en jaune
- la HLD des CFL n° 1801 (Ville de Göppingen)
- en collaboration avec Trix, notre autorail 600.02 en livrée verte bicolore
- trois voitures d'après la deuxième guerre mondiale (deux C et une D) n° 87301, 87306 et 87404
- le wagon Fals en version CFL
- le wagon Kbs en version NS

### en Z

- jeu complémentaire de voitures TEE pour VT 601

## 8. Peco

- nouvelles traversées-jonction simples en HO et en N
- accès pour passages souterrains en HO

## 9. Perlmodell (HO)

- une ex Cid Bad 11 à deux essieux (n° 27385 à la

SNCB)

- sous toutes réserves et après analyse du marché, éventuellement notre type 16 en kit laiton

### **10. PSK Modelbouw (TT)**

- gamme de voitures plan « W » et restaurants des NS

### **11. Rivarossi**

en HO

- notre série 22 en version originale bicolore verte à deux phares; motorisation et transmission à cardans de Rivarossi.

- un wagon Rs SNCB
- un wagon céréalier SNCB «TRANSFESA» nouveau logo
- les voitures WL MU annoncées en 94 seraient disponibles en avril 95.

en N

- un wagon céréalier SNCB «MAFERI»

### **12. Roco**

en HO

- la HL 3401 sur base d'une BR 58 en décembre 95 (photo dans Max Delie vol. III fig. 421)

- diverses versions et numérotations de notre HLE série 20 bleue

- un wagon «ESSO» à bogies
- un wagon Gbs, nouvelle numérotation
- la voiture SNCF UIC Y A4B5 (annoncée en fait il y a cinq ans et jamais entrée en catalogue)

en N

- une rame VT 601

### **13. Sommerfeld**

- caténaire pour plaque tournante (secteurs de 7,5°) en HO et en N

- un pantographe «lyre» pour tramway

## **Quelques remarques d'ordre plus général :**

### **14. ADE**

Absence remarquée après avoir figuré dans le catalogue provisoire de la foire

### **15. Lima et Rivarossi**

Ont opté cette année, en dernière minute, pour un stand commun Lima - Pocher - Rivarossi. Il n'est cependant pas prévu actuellement de modifier la distribution de ces produits en Belgique : leurs représentations restent distinctes.

### **16. Märklin et Trix**

De nouvelles collaborations sont établies. Un projet commun, qui s'étendra sur deux ans, concerne la réalisation du train impérial de Guillaume II. La rame comportera une HL de type S10 et six voitures différentes à bogies à deux ou trois essieux.

### **17. Electrotren (HO)**

Présente le rapide Talgo pendulaire dit de cinquième génération en livrée bleu et ivoire. Coffret de base à six caisses et voitures supplémentaires prévues.

### **18. Joadis**

- annonce, en kit en métal blanc, les HL type 51 et type 94 en HO
- une locomotive bicabine de la SNCV en HOm

### **19. THS**

- cet artisan hollandais centre sa production cette année sur l'échelle N avec une large gamme de voitures des NS

### **20. Roco et Liliput (HO)**

- équipent leurs nouveaux matériels d'une interface avec le système numérique Digital Plus de Lenz.

## **Animation en gare, le dimanche 2 avril**

*A toute vapeur : présentation du livre «J'étais machiniste» de Monsieur Scaillet*

*Salle de projection : film SNCB - une journée d'un machiniste et d'un chauffeur*

*Sur le réseau et dans les vitrines : rien que de la vapeur*

*Diner : Blanquette de veau pommes vapeur (ça ne s'invente pas !)*

*Renseignements et réservation repas : 064/44.25.71 Jean-Luc et Patricia Francq*

## A propos des normes en modélisme

Nous allons publier, dans les prochains Ferro-Flash, une série d'articles à propos des normes en modélisme. Notre but n'est pas de nous substituer à Fébelrail, ni au Morop – voir article dans le Ferro-Flash 169 (mars-avril 1994, page 21) : nous n'allons donc pas publier les normes NEM; celles-ci peuvent être obtenues au secrétariat de Fébelrail – Allée des Jonquilles 18, 1457 Walhain – contre le paiement de 250 BEF, au compte 068-0918460-91 de Fébelrail.

Vous trouverez, ci-dessous, en guise d'introduction, une liste de ces normes NEM, par catégorie.

### **Normes impératives**

*NEM 010 – Edition 1987*

Echelles – Rapports de réduction – Ecartements

*NEM 102 – Edition 1979*

Gabarit de libre passage en alignement

*NEM 103 – Edition 1985*

Gabarit de libre passage en courbes

*NEM 124 – Edition 1994*

Aiguillages et croisements à coeur fixe

*NEM 127 – Edition 1980*

Doubles coeurs fixes des croisements droits

*NEM 201 – Edition 1979*

Maintien de la caténaire

*NEM 202 – Edition 1979*

Pantographes

*NEM 301 – Edition 1979*

Gabarit du matériel roulant

*NEM 310 – Edition 1977*

Essieu et voie

*NEM 356 – Edition 1994*

Attelage unifié de l'échelle N

*NEM 360 – Edition 1994*

Attelage standard pour l'échelle H0

*NEM 611 – Edition 1982*

Alimentation électrique des installations fixes

*NEM 621 – Edition 1981*

Captation du courant traction en "2 rails" avec et sans caténaires

*NEM 630 – Edition 1982*

Traction à courant continu - Caractéristiques électriques

*NEM 631 – Edition 1985*

Traction à courant continu - Sens de marche et sens de circulation en "2 rails"

*NEM 640 – Edition 1988*

Traction à courant alternatif - Caractéristiques électriques

*NEM 645 – Edition 1990*

Alimentation en courant alternatif par conducteur central

### **Recommandations**

*NEM 104 – Edition 1980*

Gabarit de libre passage pour voies étroites

*NEM 105 – Edition 1987*

Entrées de tunnels en voie normale

*NEM 111 – Edition 1989*

Rayons de courbures minimaux

*NEM 112 – Edition 1985*

Entraxes des voies

*NEM 113 – Edition 1987*

Raccordement des courbes

*NEM 114 – Edition 1983*

Devers en courbe

*NEM 120 – Edition 1993*

Profilés de rails et éclisses

*NEM 121 – Edition 1990*

Crémaillères

*NEM 122 – Edition 1989*

Coupe transversale de la voie "voies normales"

*NEM 123 – Edition 1991*

Coupe transversale de la voie «voies étroites»

*NEM 303 – Edition 1987*

Tampons

*NEM 304 – Edition 1991*

Dispositifs d'intercirculation - Soufflets, Bourrelets caoutchouc

*NEM 306 – Edition 1994*

Plaques d'itinéraires - Suspension

*NEM 311 – Edition 1994*

Profil du bandage

*NEM 313 – Edition 1978*

Essieu de matériel remorqué à fusées

*NEM 314 – Edition 1978*

Essieu de matériel remorque à pointes

*NEM 352 – Edition 1986*

Dispositifs d'attelage court

*NEM 355 – Edition 1994*

Boîtier pour têtes d'attelages interchangeables de l'échelle N

*NEM 357 – Edition 1994*

Timon de tête d'attelage pour l'échelle N

*NEM 362 – Edition 1994*

Boîtier pour têtes d'attelages interchangeables de l'échelle H0

*NEM 380 – Edition 1975*

Conteneurs

*NEM 661 – Edition 1987*

Vitesse maximale des engins moteurs modèles

*NEM 800 – Edition 1990*

Les époques du chemin de fer (généralités)

### **Documentation**

*NEM 001 – Edition 1983*

Introduction aux NEM

*NEM 002 – Edition 1982*

Règlement pour l'élaboration des normes NEM

*NEM 003 – Edition 1982*

Règlement pour la diffusion des normes NEM en vigueur

*NEM 340 – Edition 1987*

Essieu et voie pour fonctionnement sur conducteur central

NEM 351 – Edition 1994

Attelages – généralités, terminologie

NEM 620 – Edition 1983

Captation et distribution du courant traction

NEM 801 A – Edition 1991

Les époques du chemin de fer en Autriche

NEM 802 B – Edition 1991

Les époques du chemin de fer en Belgique

NEM 804 CH – Edition 1991

Les époques du chemin de fer en Suisse

NEM 810 F – Edition 1991

Les époques du chemin de fer en France

NEM 900 – Edition 1990

Les réseaux modulaires, généralités

NEM 910 et suivantes

Normes modulaires spécifiques (sur demande).

### Annexes

Feuille annexe aux NEM 102/103, (Edition 1984)

Gabarit pour l'échelle H0

Feuille annexe aux NEM 310/311, (Edition 1984)

Calibre pour roue et voie de 16,5 mm

## 1995 – 60<sup>e</sup> anniversaire de la création du système « OO-HO » par Trix

De nombreuses manifestations et expositions sont prévues par les clubs nationaux.

Hélas rien n'est prévu en Belgique... Le club hollandais organise ce 15 avril 1995 à Mijndrecht un « *Jubileum Trix express club* » : exposition à ne rater à aucun prix. Tout ce qui a été produit par *Trix Expresss* sera exposé. Comme Michel Hordies, Pierre Hellebaut donne d'avance *cing étoiles* en valeur bourse exposition.

## Animation en gare le samedi 8 avril

Le cercle d'histoire Henri Guillemin fête la réédition du livre «Haine-Saint-Pierre, noeud ferroviaire du Centre» de Paul Vanbellingen (décédé en 1994).

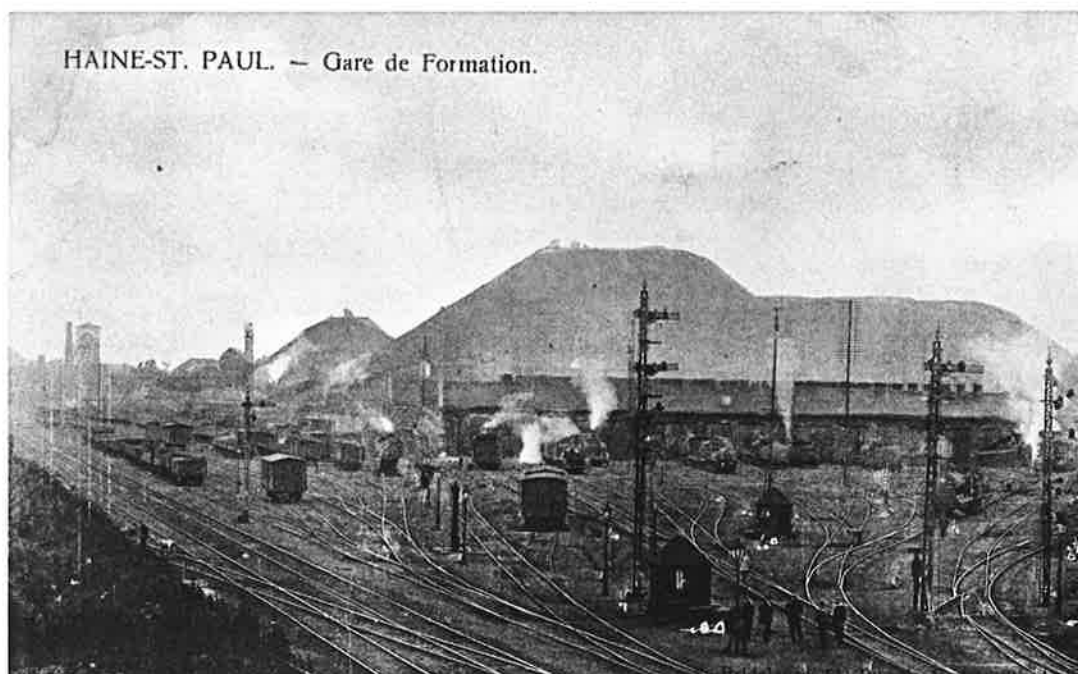
Si vous désirez obtenir le livre (prix : 600 BEF plus 50 BEF de

frais d'envoi) il vous suffit de verser cette somme au compte 000-1081650-03 du cercle d'histoire Henri Guillemin à 7100 Haine-Saint-Pierre.

Inutile de vous dire que le CFC participe à sa façon à cette journée

: locaux «décorés» pour la circonstance, modèles réduits typiques sur le réseau et en vitrine...

Nous vous confirmons aussi la présence du PFT qui pour l'occasion, nous promet une surprise à voir sur le quai...



Haine St Pierre : remise et formation dans les années '20 Carte postale colorée.

# La fin de la ligne Anderlues – Binche – La Louvière

par Jean-Luc Francq

C'est donc le dimanche 29 août 1993 que circula le dernier tram régulier entre Anderlues et La Louvière.

L'ASVi organisa encore quelques circulations d'adieu le 5 septembre, mais les jours suivants, le courant était coupé et un heurtoir était placé à Anderlues. Il faut savoir que cette section était déjà en sursis depuis quelque temps. Au moment de sa suppression, cette ligne portait le numéro 90. En fait, cet indice avait d'abord été attribué à la liaison transversale Charleroi – Binche – Mons.

La section Binche – Mons fut supprimée le 3 juin 1973. Vingt ans plus tard, c'est un autre petit bout de cette ligne qui disparaissait : Anderlues – Binche, ouvert au trafic en deux étapes : Anderlues – Leval en 1915 et Leval – Binche en 1926.

Pour l'étude de cette ligne 90, nous vous proposons de lire ou de relire l'article de R. Cambier paru dans la revue du CFMS «Info Modèle» N°109 de mai 1989

«*le coin des amis du tram*». Un article intéressant a aussi été publié dans les numéros 141 et 152 de la revue «Tram 2000».

La Société anonyme des Chemins de fer vicinaux de Binche - Bracquegnies et extensions mit en service le 21 février 1903 des trams à vapeur sur le trajet Bois-du-Luc – Saint-Vaast – Trivières – Péronnes – Binche. Bois du Luc – Bracquegnies fut mis en service le 21 mai 1903. Le chaînon manquant, Saint-Vaast – La Louvière, limité à la rue de Bouvy fut opérationnel dès le 16 mai 1907.

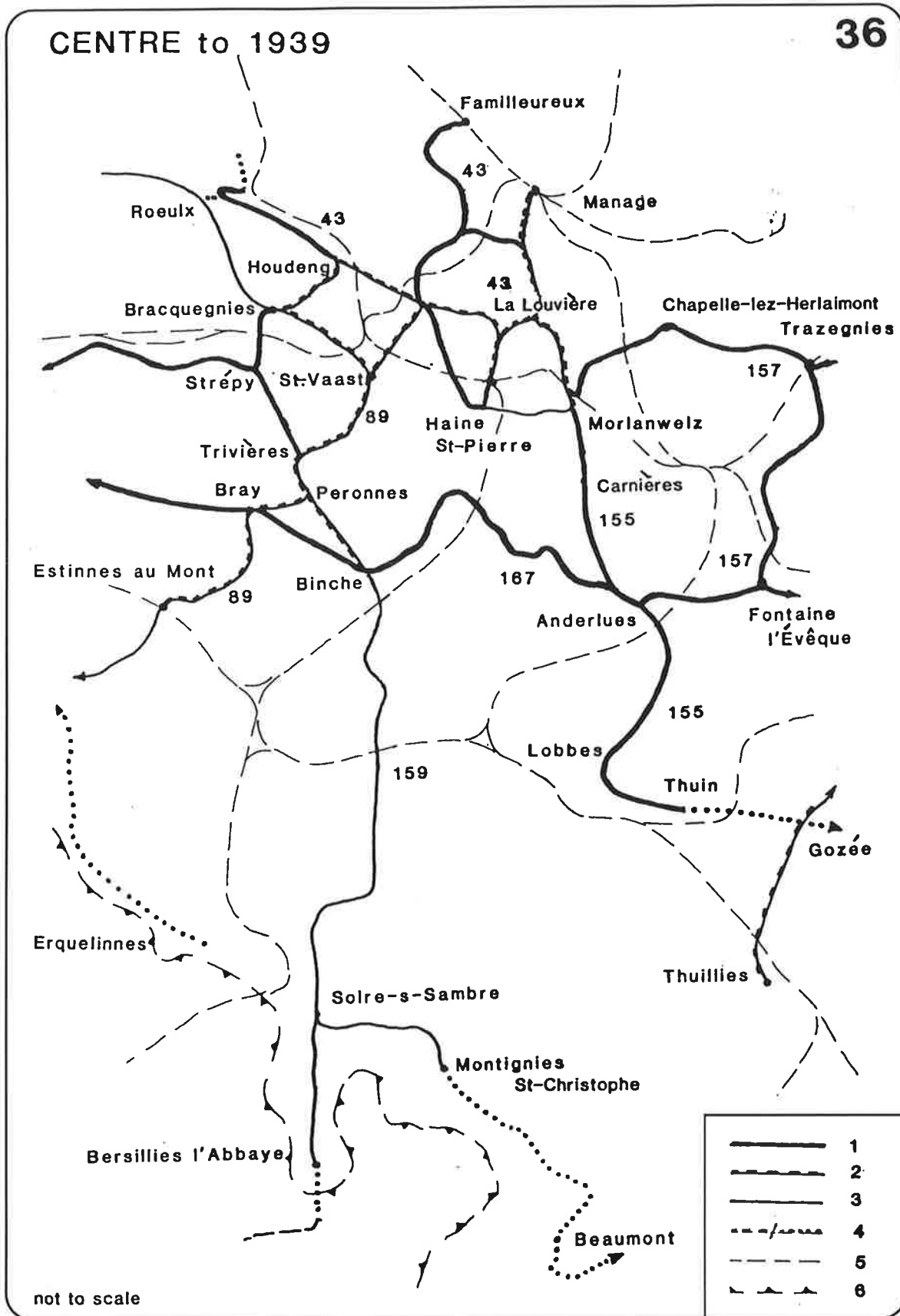
En 1925, la ligne fut prolongée jusqu'au Gazomètre. Enfin, en 1938, la liaison fut faite avec les lignes traversant le Drapeau Blanc. La ligne La Louvière – Binche fut électrifiée en 1911 ( le 22 mai ).

*De par sa position et grâce à ses extensions, cette ligne vint compléter avec bonheur le tissu vicinal de notre région.*



*La Louvière Gazomètre, terminus du 90, le dernier jour de l'exploitation officielle  
(photo Renato Andréolli – 29 août 1993)*



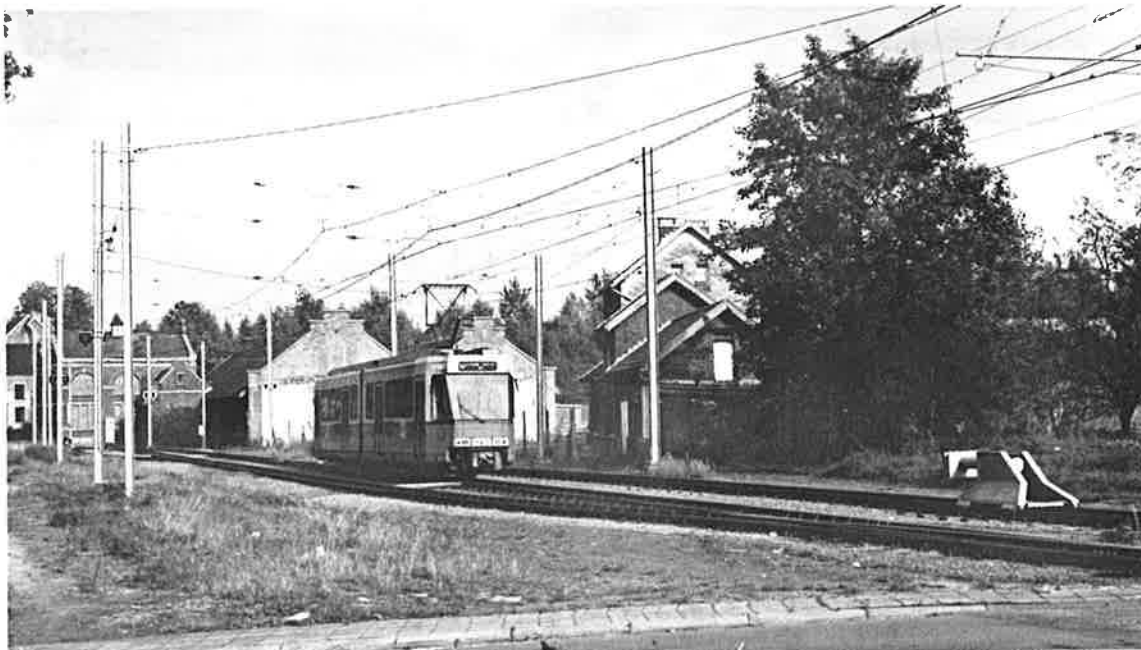


not to scale

**Le réseau du Centre – SNCV et SNCB – en 1939**  
 carte extraite du livre en langue anglaise : «Cent ans du vicinal belge 1885–1985»  
 de D.J.K. Davies – Éditions LRTA – page 91

Signification des repères du cartouche:

- |  |   |
|--|---|
| 1. Nouvelles lignes électriques SNCV   | 4. Lignes SNCV fermées ou non réalisées |
| 2. Lignes électriques SNCV, ex-vapeurs | 5. Lignes SNCB                          |
| 3. Lignes SNCV non électrifiées        | 6. Frontière française                  |



*Trivières et son dépôt*

Jugez-en en parcourant la ligne ( en rêve, hélas! ). Au Drapeau Blanc, notre tram emprunte les voies communes aux 30, 31, 32, 33, 34, 35, 37, 39, 80, 82 (situation optimale en 1959). Après avoir laissé sur sa droite les lignes de La Croyère, il quitte les voies en direction d'Houdeng, et continue vers Saint-Vaast, en compagnie du 37. A Saint-Vaast bifurcation, il se sépare de la ligne vers Bois-du-Luc et Bracquagnies. A Trivières dépôt, il donne correspondance au 40 qui parcourt un court trajet vers Strépy, en liaison avec les lignes vers Maurage et Mons (31, 80, 82 suivant les époques).

A Péronnes station – quatre voies principales deux

pour la ligne de et vers Binche, deux pour la ligne de et vers Bray plus une voie de garage – nous rencontrons la ligne 38 vers Estinnes-au-Mont (voyageurs) et Quévy (marchandises) en liaison avec le réseau de Mons. A Binche, notre tram rejoint la ligne 90 Charleroi – Mons. Enfin, il boucle près de la gare, après avoir laissé sur sa droite la ligne non électrifiée vers Bersillies-l'Abbaye et Montignies-Saint-Christophe – un prolongement vers Beaumont avait même été prévu!

En 1931, la liaison La Louvière – Binche reçoit le n° 6 puis le 36 en 1936 et ce, jusqu'en 1973, moment où la ligne sera confondue avec le reliquat de la ligne 90.



*Péronnes : en arrière plan, les terrils et l'ascenseur de Strepny - Thieu  
oui, nous sommes bien sur la ligne 36!*



*Trivières : site propre derrière l'Eglise.*

Ce sera là son indice jusqu'à la fin.

A remarquer, un service éphémère, de 1937/38 à 1940 : le 35, Binche - La Louvière - La Croyère - Fayt - Manage.

#### ***Le matériel utilisé***

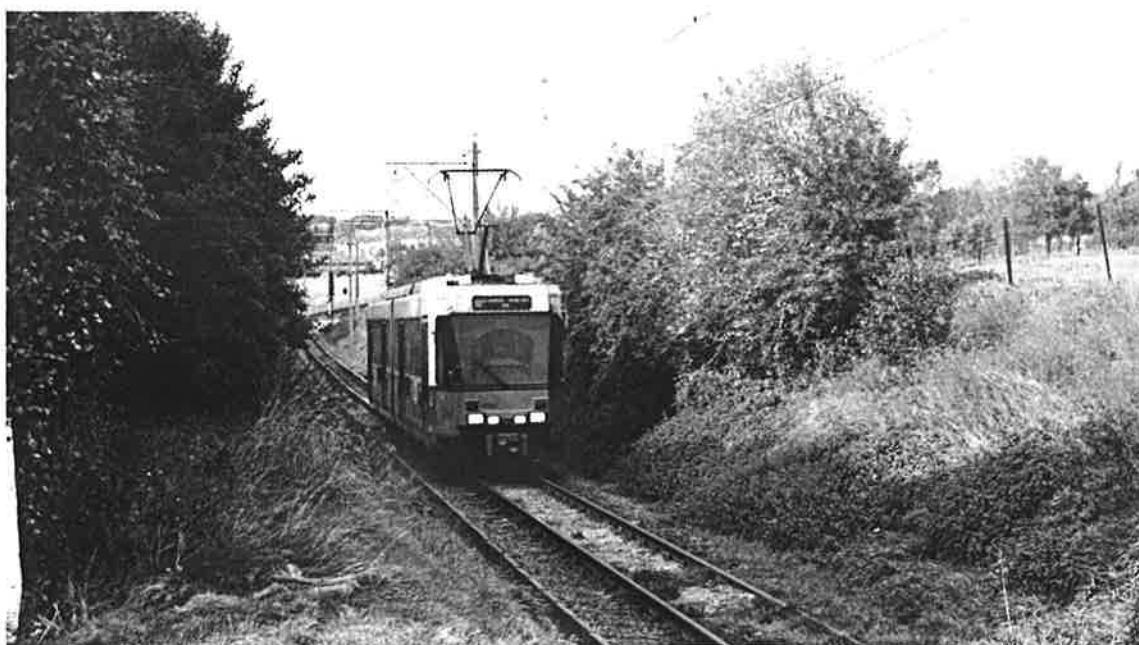
La Société Anonyme Chemins de fer vicinaux de Binche - Bracquagnies et extensions reçut, bien sûr un matériel semblable aux autres réseaux vicinaux, pour exploiter ses lignes.

En électrique, notamment, la société reçut les motrices 9353 à 9358 et 9362 (Le Roeulx 1910/11) et les remorques 1945 à 1948 (Raghenon 1910), ensuite la 9556 (type Manage, Raghenon 1915) 9513, 9514 (Le

Roeulx) suivies des remorques 19013 à 19017... qui restèrent en service jusqu'en 1955!

A partir de 1930, apparurent les motrices de type Standard bois, accompagnées de leurs remorques : 9773 à 9775 (Energie, Marcinelle) et 19156, 19157 et 19162. A noter que ces remorques furent bien vite transformées en motrices.

Suivront ensuite les motrices type Standard métallique bien connues et, après la seconde guerre mondiale, les types Braine-le-Comte, motrices et remorques unidirectionnelles, utilisées régulièrement sur cette ligne munie de boucles à ses extrémités. Il arrivait souvent qu'une rame soit composée d'une motrice et de deux remorques.



*Péronnes : un site vicinal typique*

La Louvière (Chaussée) D.	4.7	4.20	4.42	4.50	5.12	5.20	5.42	5.50	20.42	20.54	21.12	21.42	21.50	22.12	23.5	—	—
Bouvy (Station Etat)	4.16	4.24	4.45	4.53	5.15	5.24	5.45	5.54	20.45	20.58	21.15	21.45	21.53	22.15	23.8	—	—
St-Vaast (Bifurcation)	4.13	4.27	4.48	4.56	5.18	5.26	5.48	5.56	20.48	21.0	21.18	21.48	21.56	22.18	23.11	—	—
Trivières (Dépôt)	4.17	4.34	4.52	—	5.22	5.32	5.52	—	20.52	21.6	21.22	21.52	22.0	22.22	23.15	—	—
Péronnes (Station)	4.21	4.40	4.56	—	5.26	5.38	5.56	—	20.56	21.11	21.26	21.56	22.4	22.26	23.19	—	—
Batignies	—	—	5.1	—	5.31	—	6.1	—	21.1	—	21.31	22.1	22.9	22.31	23.24	—	—
Bureau des Postes	—	—	5.4	—	5.34	—	6.4	—	21.4	—	21.34	22.4	22.12	22.34	23.27	—	—
Binche (Etat) A.	—	—	—	—	5.37	—	6.7	—	21.7	—	21.37	22.7	—	—	—	—	—

♥ Supprimé le lundi. ♦ Dimanches, lundis et samedis. Départs supplémentaires de Péronnes à 5.37, 6.37, 7.37, 8.37, 10.37, 11.37, 14.37, 15.37, 17.37, 20.37 et 22.0. ● Voir horaire d'Estinnes et de St-Vaast, bifurcation à Braquegnies.

Extrait de l'indicateur de 1935 : édition PFT - collection Marc Pater

Manage S.N.C.B. D.	—	—	—	—	—	—	—	—	—	—	—	—	—	—	—	—	—	—	
Fayt (r. Deschamps)	—	—	—	—	—	—	—	—	—	—	—	—	—	—	—	—	—	—	
La Croÿère (P. du Thiriau)	—	—	—	—	—	—	—	—	—	—	—	—	—	—	—	—	—	—	
La Louvière (Chaussée) A.	4.5	4.20	4.45	4.57	5.7	5.27	5.57	6.7	6.7	6.27	6.57	19.41	20.11	20.41	21.11	21.41	—	—	
Bouvy (S.N.C.B.)	4.9	4.24	4.48	5.0	5.10	5.50	6.0	6.10	6.10	6.39	7.0	19.46	20.16	20.46	21.16	21.46	—	—	
St-Vaast (Bifurcation)	4.12	4.27	4.51	5.3	5.12	5.33	6.3	6.12	6.12	6.33	7.3	19.43	20.13	20.43	21.13	21.43	—	—	
Trivières (Dépôt)	4.16	4.24	4.53	5.8	—	5.38	6.8	—	6.18	6.39	7.8	19.56	20.26	20.56	21.26	21.53	—	—	
Péronnes (Station)	4.19	4.40	5.0	5.12	—	5.42	6.12	—	—	6.42	7.12	19.57	20.27	20.57	21.27	21.57	23.6	23.30	
Batignies	—	—	—	5.17	—	5.47	6.17	—	—	6.47	7.17	20.0	20.30	21.0	21.30	22.0	22.30	23.9	23.33
Bureau des Postes	—	—	—	5.20	—	5.50	6.20	—	—	6.50	7.20	20.12	20.42	21.12	21.42	22.12	22.42	23.12	23.26
Binche (S.N.C.B.)	—	—	—	5.52	—	6.22	—	—	—	6.52	7.22	20.17	20.47	21.17	21.47	22.17	22.47	23.26	23.53

Extrait de l'indicateur de 1940 - SNCB - collection Dominique Allard

691	La Louvière ↔ Trivières ↔ Binche [36]	691	
La Louvière (Chaus.)	4.51 5.11 5.40 5.51 6.21 6.51	19.30	22.10 23.15
Bouvy (SNCB)	4.58 5.18 5.47 5.58 6.28 6.58	19.37	22.17 23.22
St-Vaast (Bifurcation)	5.01 5.20 5.46 6.01 6.31 7.01	19.40	22.20 23.25
Trivières (Dépôt)	5.06 5.25 5.51 6.08 6.36 7.06	19.45	22.25 23.30
Péronnes (Station)	5.10 5.29 5.55 6.10 6.40 7.10	19.47	22.29 23.34
Binche (Kursaal)	5.18 5.37 6.03 6.18 6.48 7.18	19.59	22.37 23.42
Binche (SNCB)	5.20 5.40 6.05 6.20 6.50 7.20	19.59	22.39 23.44

Extrait de l'indicateur de 1954 - SNCB - collection CFC

862	La Louvière - Trivières - Binche [36]	862	
La Louvière (Gazom.)	4.44 5.19 5.46 6.24	54	18.54 19.33 20.03 20.33 21.13 22.24
Bouvy (SNCB)	4.47 5.22 5.47 6.27	57	18.57 19.36 20.06 20.36 21.16 22.27
St-Vaast (Bifurcation)	4.49 5.24 5.59 6.29	59	18.59 19.38 20.08 20.38 21.18 22.29
Trivières (Dépôt)	4.56 5.31 6.06 6.36	66	19.06 19.45 20.15 20.45 21.25 22.36
Péronnes (Station)	5.00 5.35 6.10 6.40	70	19.10 19.49 20.19 20.49 21.29 22.40
Binche (SNCB)	5.10 5.45 6.20 6.50	70	19.20 19.59 20.29 20.59 21.39 22.44

Extrait de l'indicateur de 1970/71 - SNCV - collection CFC

Ensuite vinrent les types S. Enfin, quelques années avant sa disparition, cette relation fut revue et corrigée pour accueillir les nouvelles motrices BN.

*La Louvière - Binche peut être considérée comme la ligne vicinale par excellence.*

Reliant deux centres urbains, la ligne 36 (je lui préfère cet indice) en accotement, au milieu de la chaussée, ou en site propre, traverse tantôt des sites industriels et miniers, tantôt des zones champêtres, ce qui en aurait fait... une jolie ligne touristique!

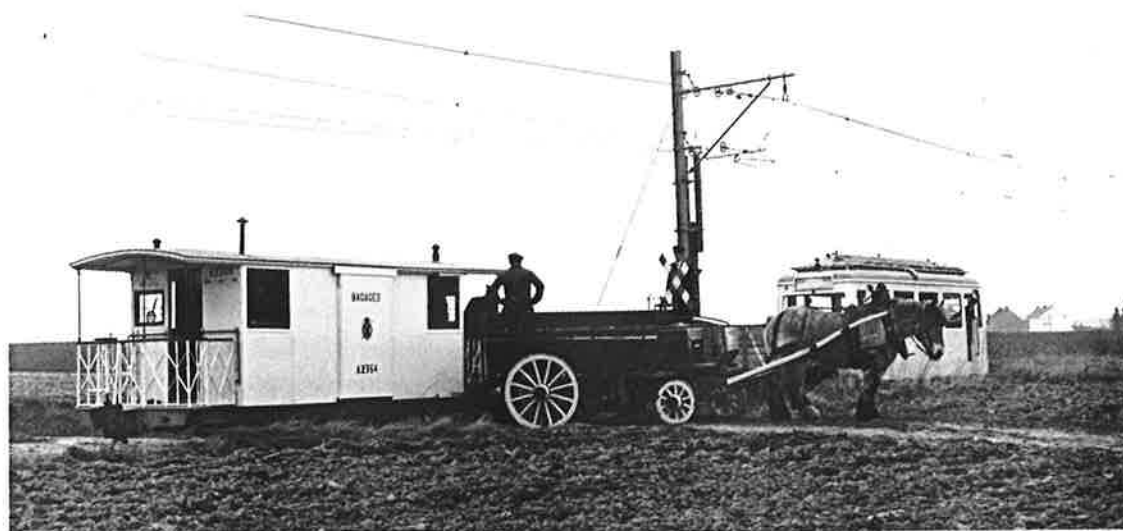
- Sources :
- Tram 2000 n° 137 septembre 1993
  - Aide Mémoire les Trams du Centre et du Pays de Charleroi
  - Un travail de recherche en néerlandais conservé par notre regretté membre Marcel Bernard.

# Election du modèle de l'année 1994

La commission de modélisme de Fébelrail, assistée des associations qui ont bien voulu participer, a procédé, le 25 février, dans les locaux du club «De

Pijl» à Muizen, au choix du modèle de l'année 1994. Nous vous livrons, sans commentaire, le tableau des résultats.

Catégorie : matériel de traction													
	Dimensions générales	Proportions	Aspect général	Richesse de détails	Rendu de la couleur	Inscriptions	Solution choisie	NEM	Qualité de roulement	Options	Choix du modèle	Totaux	Place
Märklin HLD 5504	6,69	9,13	7,75	6,88	9,13	7,38	9,13	0	9,13	8,88	10,00	76,42%	1
Roco HL Type 2514	10,00	10,00	10,00	8,83	8,83	7,33	8,50	0	10,00	5,67	3,67	75,30%	2
Catégorie : matériel remorqué													
	Dimensions générales	Proportions	Aspect général	Richesse de détails	Rendu de la couleur	Inscriptions	Solution choisie	NEM	Qualité de roulement	Options	Choix du modèle	Totaux	Place
Jocadis HOm fourgon ref 81106	10,00	6,43	9,00	8,00	9,00	10,00	9,00	10	3,71	8,83	10,00	85,43%	1
Jocadis HOm pivots ref 81105	10,00	10,00	7,00	3,71	9,00	4,29	9,00	10	10,00	10,00	8,00	82,73%	2
Jocadis HOm w.bords plats ref 81104	10,00	10,00	7,00	3,71	9,00	4,29	9,00	10	9,43	6,57	8,00	79,09%	3
Roco VTG ref 46202.1	10,00	9,00	7,00	6,50	6,00	7,67	9,00	10	9,00	8,33	2,00	77,27%	4
Roco Coils ref 44294.2	5,40	3,70	3,70	5,20	8,60	6,50	6,00	10	10,00	6,60	8,60	67,55%	5
Märklin Fals ref 4705	1,00	2,88	4,13	2,88	9,13	10,00	4,75	10	9,00	7,67	7,38	62,50%	6
Märklin CAIB ref 84854	3,86	3,71	3,75	2,25	9,13	10,00	4,50	10	7,88	4,67	2,43	56,33%	7
Euroscale Smms Glaverbel ref 8813	2,80	2,60	3,00	2,20	10,00	2,80	2,20	0	0,50	8,25	10,00	40,32%	8
Jocadis C11 type N ref 41020	3,25	3,25	4,75	2,00	10,00	2,00	3,25	0	0,50	5,33	10,00	40,30%	9
Jocadis Ddm ref 93301/3	0,75	0,75	4,75	2,25	9,00	2,50	2,00	0	7,75	3,00	10,00	38,86%	10



Convoi vicinal et équipage originaux (Photo : Simon)  
C'est en fait le prototype d'un des modèles de l'année 1994

# Un autre aspect de la SNCB

par Camille Nain

*En parcourant le bulletin des adjudications  
Rubrique «Société nationale des chemins de fer belges»*

## Service infrastructure

### **Travaux de la ligne à grande vitesse (LGV) Paris - Bruxelles**

#### **Procédure par adjudication publique**

21.12.1994

Construction d'un bâtiment pour l'extension de la sous-station de traction de Halle et d'un bâtiment pour le nouveau poste de sectionnement 3 kV à Ruisbroek.

Délai d'exécution : 270 jours de calendrier.

18.01.1995

Équipement électromécanique de l'extension de la sous-station de traction de Halle et d'un nouveau poste de sectionnement 3 kV à Ruisbroek.

Délais d'exécution : 420 jours de calendrier.

20.01.1995

Ville d'Ath (Brugelette) : Ligne 94, Halle - Tournai

Construction de la base maintenance et des voies travaux du Coucou

Délai d'exécution : 180 jours de calendrier

13.02.1995

Villes de Antoing, Peruwelz, Leuze-en-Hainaut et Beloeil

Ligne à grande vitesse Paris - Bruxelles (km 14,9 à km 24,8). Tronçon dorsale wallonne (ancienne ligne 86)

Travaux de construction de la ligne nouvelle, d'ouvrages d'art, de terrassements et autres. Cahier spécial des charges TR 94/020; projet 1374 (réad-

judication des projets 1316 et 1304)

Délai d'exécution : 710 jours de calendrier

13.02.19

Villes de Leuze-en-Hainaut, Beloeil, Chièvre et Ath

Ligne à grande vitesse Paris - Bruxelles (km 24,8 à km 38,13). Viaduc d'Arbre (ancienne ligne 86)

Travaux de construction de la ligne nouvelle, d'ouvrage d'art, de terrassements et autres. Cahier spécial des charges TR 94/020; projet 1375 (réadjudication des projets 1305 et 1317)

Délai d'exécution : 710 jours de calendrier

#### **Procédure par appel d'offres général**

15.12.1994

Fourniture, transport, montage et mise en service d'un groupe transformateur-redresseur pour la sous-station de traction de Halle.

Délai d'exécution : un an de calendrier

15.12.1994

Fourniture, transport, montage et mise en service de sectionneurs 3kV et accessoires pour l'extension de la sous-station de traction de Halle et pour le poste de sectionnement de Ruisbroek.

Délai d'exécution : 255 jours de calendrier

#### **Demande de participation avant procédure restreinte pour adjudication (ou appel d'offres).**

1.01.1995

Travaux de pose de câbles et

d'installation d'équipement de signalisation et de télécommunications ferroviaires sur la LGV de la frontière française jusque Lembeek (71 km).

Le projet est constitué de trois volets principaux :

Les travaux de pose de câbles.

Les travaux d'installation d'équipement à l'intérieur et le long des voies ferrées.

Les travaux d'installation et d'équipement dans les CAI (centres d'appareillages intermédiaires).

L'exécution des travaux se déroulera dans un ordre bien déterminé en fonction de diverses conditions et activités connexes.

Le début de l'exécution des travaux est prévu pour septembre 1995.

Le délai global d'exécution des travaux s'étale sur une période d'environ deux ans.

La mise en service du premier tronçon est prévue pour mars 1996.

### **Travaux d'entretien de la voie**

#### **Procédure par adjudication publique**

4.01.1995

Désherbage dans les installations du 35<sup>e</sup> arrondissement infrastructure Kortrijk, pendant cinq années consécutives (1995-1999).

11.01.1995

Station Antwerpen DS, section 211, zone West Sibérie, Groenland, Far-West, Rhodesie.

Désherbage pendant les années 1995, 1996, 1997, 1998 et 1999.

11.01.1995

Gare d'Antwerpen DS et gare d'Antwerpen-Noord, section 213, zone Oorderen, Lillo, Angola, Wilmarsdonk, faisceaux B, C et D

Désherbage pendant les années 1995, 1996 et 1997

11.01.1995

Ligne 66 Brugge - Kortrijk à Zedelgem  
Amélioration du drainage de la plate-  
forme de la voie entre BK 9,775 (Zedel-  
gem quai) et BK 11,664 (passage à  
niveau 37).

Délai d'exécution : 45 jours ouvrables

12.01.95

Entretien de voies et d'appareils de voie  
en voies accessoires sur l'arrondissement  
infrastructure n° 41, à Liège (voies  
électrifiées et non électrifiées).

Délai d'exécution : 200 jours ouvrables

16.02.1995

Ligne 109 Cuesmes - Harmegnies  
Débroussaillage, coupe de taillis,  
fauchage, enlèvement d'objets hétéro-  
clites

Délai d'exécution : 90 jours ouvrables

### ***Bâtiments et installations fixes - entretien***

#### **Procédure par adjudication publique**

5.01.1995

Ligne 130, zone de Tamines.  
Entretien général des bâtiments (cou-  
vertures, gros oeuvre, menuiseries,  
peintures).

Délai d'exécution : 100 jours ouvrables

18.01.1995

Ligne 58 BK 9.446 «Gent - Muidebrug»  
Peinture du pont-tournant métallique  
sur le canal Gent - Terneuzen

Délai d'exécution : 75 jours ouvrables

19.01.1995

Ligne 162

Rénovation du bâtiment des voyageurs  
de la gare d'Arlon.

Délai d'exécution : 60 jours ouvrables

25.01.1995

Ligne 58

Application d'une nouvelle couche de  
peinture sur les rampes (BK 3,698 à  
6,739) et abris-parapluies des gares de  
Gentbrugge et Gent-Dampoort.

Délai d'exécution : 80 jours ouvrables

25.01.1995

Antwerpen-Noord, bloc 10

Travaux de peinture à l'extérieur et  
l'intérieur du bâtiment.

Délai d'exécution : 60 jours ouvrables

1.02.1995

Willebroek : ligne 54, BK 12.111

Pont tournant sur le canal maritime -  
travaux d'entretien.

Délai d'exécution : 100 jours ouvrables

1.03.1995

Gent : ligne 58, BK 5,4.

Voûte sur le barrage de l'Escaut : répa-  
ration de la maçonnerie des voûtes au  
moyen de béton projeté.

Délai d'exécution : 20 jours ouvrables

#### **Procédure par appel d'offres général**

21.02.1995

Gares de Meiser, Evere, Bordet et  
Haren.

Mise en oeuvre d'un nouveau revête-  
ment de quai

### ***Bâtiments et installations fixes - aménagements***

#### **Procédure par adjudication publique**

12.12.1994

Ligne 34 : Hasselt - Liège Guillemins,  
gare de Liers

Aménagement d'un poste d'entretien  
technique : construction d'un hal, d'une  
fosse de visite et divers travaux  
d'appropriation.

Délai d'exécution : 220 jours ouvrables

13.12.1994

Commune d'Auderghem : ligne 26,  
Schaerbeek - Hall, km 12.740

Remblayage du passage inférieur

19.12.1994

Gare de Namur : bâtiment du Centre  
médical.

Aménagement de locaux divers.

Délai d'exécution : 120 jours ouvrables

12.01.1995

Commune de Zemst (Epegem) : lignes  
25-27, Bruxelles-Nord - Antwerpen-  
Centraal

Aménagement d'un parking et adapta-  
tion du passage sous voies pour voy-  
ageurs.

Délai d'exécution : 100 jours ouvrables

18.01.1995

Station Kortrijk-vorming : atelier trac-  
tion diesel

Construction de nouveaux puits de visi-  
te sur les voies 2, 4 et 6.

Rénovation du chemin d'accès Markes-  
teenweg.

Délai d'exécution : 100 jours ouvrables

19.01.1995

Ligne 139 Leuven - Ottignies (voies  
électrifiées)

Renouvellement complet des passages à  
niveaux n° 16, 32, 36, 37 et 41

Délai d'exécution : 35 jours ouvrables

9.02.1995

Gare de Walcourt : ligne 132

Pose d'une conduite d'alimentation en  
eau d'une colonne hydraulique pour  
l'alimentation des locomotives diesel

Délai d'exécution : 40 jours ouvrables

14.02.1995

Gare de Boitsfort.

Aménagement de la rampe d'accès au  
quai direction Bruxelles

14.02.1995

Point d'arrêt Mérode.

Travaux d'aménagement aux  
installations au niveau du quai

16.02.1995

gare de Ronet - ancien ATD : ligne 130,  
Namur - Charleroi-Sud.

Aménagement du CLI : placement de  
portes sectionnelles avec aménagement  
ou transformation des baies.

Délai d'exécution : 50 jours ouvrables

23.02.1995

Eclairage du faisceau, à Zeegrugge  
Voorhaven West

Délai d'exécution : 80 jours ouvrables

2.03.1995

Ville de Namur : atelier central de Salzinnes, Hall 09.1.

Prolongement partiel de l'auvent et aménagement du quai.

Délai d'exécution : 40 jours ouvrables

8.03.1995

Commune de Torhout : Ligne 73, Deinze - De Panne

Supprimer passages à niveaux 14, 15 et 16. Construction d'une voie latérale

Délai d'exécution : 100 jours ouvrables

9.03.1995

Gare de Leuven : poste d'entretien

Construction d'une plate-forme de nettoyage.

Délai d'exécution : 100 jours ouvrables

### ***Bâtiments et installations fixes - réalisations***

#### **Procédure par adjudication publique**

20.12.1994

Gare de Bruxelles quartier Léopold. Construction du gros oeuvre d'un nouveau bâtiment des voyageurs et annexes, d'une esplanade, de colonnes, du plancher au-dessus des voies 1, 2, 3, 4 et des quais 1, 2, 3, 4.

Délai d'exécution : 700 jours de calendrier

24.01.1995

Schaerbeek : atelier central infrastructure

Réalisation d'un bâtiment social

22.03.1995

Antwerpen-Schijnpoort

Erection d'un poste d'entretien couvert.

Délai d'exécution : 300 jours ouvrables

### ***Signalisation, systèmes de communication...***

#### **Procédure par adjudication publique**

19.01.1995

Lignes 139-161-162

Mise en place d'équipements «Sol-Train» sur la ligne 162, tronçon Jemelle - frontière luxembourgeoise, sur la ligne 139 Ottignies - Leuven et la ligne 161 Bruxelles - Namur.

Délai d'exécution : 100 jours ouvrables

#### **Procédure par appel d'offre général**

15.12.1994

Fourniture, pose et jointage d'un câble à 20 fibres optique sur le tronçon Mons - Quévy.

Délai d'exécution : 100 jours ouvrables

26.01.1995

Ligne 166, Dinant - Beauraing - Bertrix  
Fibre optique.

Délais :

fourniture des câbles : 200 jours ouvrables

autres fournitures : 100 jours ouvrables

travaux sur chantier : 200 jours ouvrables

21.02.1995

Installation et mise en service d'une installation télécom pour le poste de signalisation à Leuven et renouvellement de l'appareillage radio de Leuven et Hasselt.

Délai d'exécution : 220 jours ouvrables

28.02.1995

Fourniture et mise en service d'un

système de télégestion pour les installations fixes de traction électrique des districts Centre, Sud-Est et Nord-Est, au moyen du réseau X.25 de la SNCB.

Délai d'exécution : 540 jours de calendrier

### ***Divers***

#### **Procédure par adjudication publique**

21.02.1995

Gare de Bruxelles-Nord

Mise en conformité avec le RGPT de seize ascenseurs (quatorze ascenseurs de quai et deux ascenseurs bagages).

#### **Procédure par appel d'offres général**

23.01.1995

Communes de Landen, Hannut, Braives et Wanze : ligne 127, Landen - Statte  
Travaux de dépose des installations entre les km 0,580 et km 27,270, avec reprise partielle des matériaux par l'adjudicataire.

Délai d'exécution : 110 jours ouvrables

16.03.1995

Fourniture, montage, mise en service et entretien d'une installation de protection contre l'incendie (alerte, alarme, détection, extinction) dans la nouvelle cabine de signalisation de Leuven.

Délai d'exécution : 90 jours de calendrier

### **Services généraux - Achats**

#### **Procédure par appel d'offres général**

14.02.1995

Fourniture de deux lots d'émetteurs-récepteurs 170 MHz avec accessoires.

6.12.1994

Marché renouvelable d'année en année pour maximum quatre ans.

Ateliers centraux Mechelen, Salzinnes et Luttre.

Roues monoblocs : 3.970 pièces en neuf lots.

Délai de fourniture : quatre mois

14.02.1995

Ateliers de Schaerbeek et de Bascoup.

Fourniture de tire-fond galvanisés (en trois lots) : 500.000, 20.000 et 300.000 pièces

#### **Demandes de participation avant procédure négociée**

15.12.1994

Pour fourniture de tours à portique pour essieux montés-boîtés (deux pièces en deux lots) : pour l'atelier central de Mechelen (lot 1) et l'atelier central de Salzinnes (lot 2)

13.01.1995

Lieu de fourniture : atelier central de l'infrastructure de Schaerbeek.



Nature des produits :

Lot 1 : un autorail pour l'entretien de la caténaire de la ligne à grande vitesse;

Lot 2 : dix autorails pour l'entretien de la caténaire du réseau existant.

Les autorails comportent :

- un châssis et des organes de choc et de traction;
- une cabine avec deux postes de conduite, une partie sociale et une partie atelier et magasin;
- des organes de roulement et de freinage;
- un moteur principal et un moteur auxiliaire de travail et une transmission;
- un pantographe de mesure;
- un système de soulèvement et de ripage de la caténaire;
- une plate-forme mobile;
- une plate-forme fixe;
- une grue avec nacelle;
- un équipement TVM 430 (Lot 1 seulement).

La vitesse maximale est 100 km/h (120 km/h en option), l'engin doit pouvoir remorquer une charge au crochet de

120 t à vitesse réduite.

Délai de livraison souhaité :

Lot 1 : mars 1996;

Lot 2 : à partir du 2e trimestre 1996 jusqu'à la fin 14

27.01.1995

Lieu de livraison : A.C.I. Bascoup.

- Lot 1 : un tour à commande numérique

- Lot 2 : une fraiseuse à commande numérique

17.02.1995

Ateliers de traction de Oostende et de Charleroi-Sud - quai.

Installation de voies équipées de rails éclipsables destinés au remplacement des essieux, transmissions et moteurs des automotrices par le bas.

Chaque installation se compose :

- de trois voies sur pilots équipées chacune de plusieurs stands de rails éclipsables;

- d'un bas essieux pour la pose et la dépose des différents composants

## Autres procédures

6.12.1994

Appel d'offres - Fourniture sur appel  
Lieu de livraison : ateliers centraux Mechelen, Salzinnes et Luttre.

Bandages de roues : 2.210 pièces en huit lots

Délai de fourniture : trois mois par appel

20.12.1994

Appel d'offres - Marché renouvelable avec des commandes partielles

Lieu de livraison : divers endroits en Belgique

Douze lots de fils et câbles nus pour caténaires

21.02.1995

Procédure ouverte - Appel d'offres  
Fourniture de 80 roulottes de chantier

*ndlr : la date mentionnée est celle de l'ouverture des offres; le délai compte à partir de celle de la commande.*



*La formation de Forest, l'atelier TGV, Bruxelles-Midi dans le lointain, vus du haut de la tour de refroidissement de la centrale électrique TGV de Drogenbos – TGV signifiant ici «Turbine à gaz–vapeur» : rien à voir avec le nôtre...(photo Pat Wouters – 21 août 1994)*

# Manifestations - Bourses - Expositions - Activités

Cette liste est non exhaustive. Ni le CFC, ni la «rédaction» ne peuvent être tenus pour responsables d'erreurs qui se seraient éventuellement glissées dans cet agenda. Pour tout renseignement relatif aux activités mentionnées, nous vous renvoyons aux différentes associations et organisations concernées.

Vendredi 31 mars  
de 19.30 à 22 h

**CFC**

Club ferroviaire du Centre  
Section du Centre

**Ciné - Gare**

Gare musée de Haine-Saint-Pierre  
Rue de la Station  
Haine-Saint-Pierre (B)

Renseignements :  
Jean-Luc Francq - 064/44.25.71

Samedi 8 avril  
de 9 à 12 h et de 13 à 19 h

**CFC**

Club ferroviaire du Centre  
Section du Centre

**Animation en gare**

*Le cercle d'histoire  
Henri Guillemin fête la  
réédition du livre  
«Haine-Saint-Pierre,  
noeud ferroviaire  
du Centre»*

voir aussi encadré page 7

Gare musée de Haine-Saint-Pierre  
Rue de la Station  
Haine-Saint-Pierre (B)

Renseignements :  
Jean-Luc Francq - 064/44.25.71

Vendredi 14 avril  
de 19.30 à 22 h

**CFC**

Club ferroviaire du Centre  
Section du Centre

**Réunion Gare Musée**

**Réunion libre**

Gare musée de Haine-Saint-Pierre  
Rue de la Station  
Haine-Saint-Pierre (B)

Renseignements :  
Jean-Luc Francq - 064/44.25.71

Dimanche 2 avril  
de 10 à 18 h

**CFC**

Club ferroviaire du Centre  
Section du Centre

**Animation en gare**

*Présentation du livre  
«J'étais Machiniste» de  
Monsieur Henri Scaillet.*

Rien que de la vapeur  
dans les vitrines et sur les réseaux  
films de circonstance...

Possibilité de petite restauration.

Gare musée de Haine-Saint-Pierre  
Rue de la Station  
Haine-Saint-Pierre (B)

Renseignements :  
Jean-Luc Francq - 064/44.25.71

Week-end du 15 et 16 avril  
samedi, de 13 à 18 h  
dimanche, de 10 à 18 h

**Modelbouwtentoonstelling**

Feestzaal «De Mol»  
Aarschotsesteenweg 35  
Lier (B)

Renseignements :  
03/455.49.49

Dimanche 9 avril  
de 9 à 13.30 h

**Bourse d'échanges**

**Trains**

**Vieux jouets  
Autos miniatures**

Route de Charleroi  
Sart-Saint-Laurent (B)  
entre Florefe et Fosses-la-Ville

**Entrée : 60 BEF**

Renseignements :  
081/73.91.90

Week-end du 15 et 16 avril  
Vercauteren

**Vente aux enchères et  
bourse d'échanges**

Hôtel Serwir  
Sint-Niklaas (B)

Renseignements :  
052/47.84.02

Mardi 4 avril  
de 20 à 23 h

**CFC**

Club ferroviaire du Centre  
Section de Bruxelles

**Réseau de FSR**

Gare de Schaerbeek

Responsable : Roger Lefrancq

**On roule**

Renseignements :  
Gilbert Collin - 02/770.45.20 en soirée  
Michel Broigniez - 010/65.87.48

Dimanche 9 avril

**MTUB**

Musée du transport  
urbain bruxellois

**Traditionnelle fête  
d'ouverture du musée**

**Animations  
et circulations  
non-stop**

Renseignements :  
Marc Grieten - 02/660.65.32

Dimanche 16 avril  
à partir de 8 h

**Bourse «en tout genre»**

Shopping Center  
Woluwé-Saint-Lambert

Lundi 17 avril  
(lundi de Pâques)

**PFT**

Patrimoine ferroviaire touristique

**Circulations sur la ligne  
Ciney - Spontin**

Renseignements :  
02/770.51.82

Vendredi 21 avril  
de 19.30 à 22 h

**CFC**

Club ferroviaire du Centre  
Section du Centre  
**Réunion Place Caffet**

*Bibliothèque*

Haine-Saint-Paul (B)

Renseignements :

Jean-Luc Francq - 064/44.25.71

Vendredi 28 avril  
de 20 à 23 h

**CFC**

Club ferroviaire du Centre  
Section de Bruxelles

**Réseau de FSR**

Gare de Schaerbeek

Responsable : Jean-Luc Wyns

*On roule*

Renseignements :

Gilbert Collin - 02/770.45.20 en soirée  
Michel Broigniez - 010/65.87.48

Dimanche 7 mai  
de 10 à 18 h

**CFC**

Club ferroviaire du Centre  
Section du Centre

**Animation en gare**

*Atelier électronique*

*Démonstration  
de la firme Bauer*

Gare musée de Haine-Saint-Pierre  
Rue de la Station  
Haine-Saint-Pierre (B)

Renseignement:

Pierre Hautefin - 064/44.99.60

Samedi 22 avril  
de 14 à 18 h

**CFC**

Club ferroviaire du Centre  
Section de Bruxelles

**Réseau de FSR**

Gare de Schaerbeek

Responsable : Pierre Cooreman

*On travaille - Brocante*

Renseignements :

Gilbert Collin - 02/770.45.20 en soirée  
Michel Broigniez - 010/65.87.48

Dimanche 30 avril  
de 9 à 15 h

**AS.MO.CO**

Association de modélistes et  
collectionneurs Ourthe-Ambève

*Bourse d'échanges  
internationale*

**Modèles réduits, autos, trains,  
maquettes et jouets anciens**

Salle Saint-Raphaël  
Aywailles (B)

Renseignements:

086/38.91.14 après 20 h

Vendredi 12 mai  
de 19.30 à 22 h

**CFC**

Club ferroviaire du Centre  
Section du Centre

**Réunion Place Caffet**

*Bibliothèque*

Haine-Saint-Paul (B)

Renseignement:

Jean-Luc Francq - 064/44.25.71

Samedi 22 avril  
de 10 à 15 h

*Modelspoor ruilbeurs*

Euretco gebouw  
Meidoornkade  
(industriegebied Doornkade)  
Houten (NL)

**Entrée : 5 florins**

Renseignements :

080-444412

Mardi 4 avril  
de 20 à 23 h

**CFC**

Club ferroviaire du Centre  
Section de Bruxelles

**Réseau de FSR**

Gare de Schaerbeek

Responsable : Jean-Pierre Tramasure

*On roule*

Renseignements :

Gilbert Collin - 02/770.45.20 en soirée  
Michel Broigniez - 010/65.87.48

Samedi 13 mai  
de 10 à 15 h

*Bourse d'échanges*

Palais des expositions  
Charleroi (B)

Renseignements :

071/39.50.73

Dimanche 23 avril  
**R.R.R.**

Rail Rebecq - Rognon

*Troisième course cycliste  
sur rail contre la montre,  
avec VSR (vélos sur rails)  
disponibles sur place*

Renseignements :

067/63.82.32 - 067/63.63.07  
02/511.63.78

Vendredi 5 mai  
de 19.30 à 22 h

**CFC**

Club ferroviaire du Centre  
Section du Centre

*Ciné - Gare*

Gare musée de Haine-Saint-Pierre  
Rue de la Station  
Haine-Saint-Pierre (B)

Renseignements :

Jean-Luc Francq - 064/44.25.71

Week-end du 13 et 14 mai

Sous le patronage de la  
ville de Charleroi

*Salon international de  
modélisme*

Palais des expositions  
Charleroi (B)

Renseignements :

071/39.50.73

Vendredi 28 avril  
de 19.30 à 22 h

**CFC**

Club ferroviaire du Centre  
Section du Centre

**Réunion Gare Musée**

*Réunion libre*

Gare musée de Haine-Saint-Pierre  
Rue de la Station  
Haine-Saint-Pierre (B)

Renseignements :

Jean-Luc Francq - 064/44.25.71

Dimanche 7 mai  
de 9 à 13 h

Présence et action culturelles

*Bourse d'échanges*

Hôtel de ville de Châtelet  
Place de l'Hôtel de ville  
Châtelet (B)

**Entrée : 60 BEF**

Renseignements :

071/39.08.51 ou 071/51.55.19

Samedi 13 mai  
de 14 à 18 h

**CFC**

Club ferroviaire du Centre  
Section de Bruxelles

**Réseau de FSR**

Gare de Schaerbeek

Responsable : Jean-Luc Wyns

*On travaille - Brocante*

Renseignements :

Gilbert Collin - 02/770.45.20 en soirée  
Michel Broigniez - 010/65.87.48

Dimanche 14 mai  
de 9 à 13 h

**T.H.T.**

Trein hobby trains

**Bourse d'échanges**

**Trains miniatures - Accessoires  
Photos - Cartes postales - Livres**

Zaal Star  
N. De Brauwerestraat 19b  
Vilvoorde (B)

**Entrée : 50 BEF**

Renseignements :  
Asbl Trein Hobby Trains,  
Harenesteenweg 494  
02/251.54.96 - 02/252.03.19

Dimanche 21 mai  
à partir de 8 h

**Bourse «en tout genre»**

Shopping Center  
Woluwé-Saint-Lambert

Mardi 6 juin  
de 20 à 23 h

**CFC**

Club ferroviaire du Centre  
Section de Bruxelles

**Réseau de FSR**  
Gare de Schaerbeek

Responsable : Guy Tyteca

**On roule**

Renseignements :  
Gilbert Collin - 02/770.45.20 en soirée  
Michel Broigniez - 010/65.87.48

Vendredi 19 mai  
de 19.30 à 22 h

**CFC**

Club ferroviaire du Centre  
Section du Centre

**Réunion Gare Musée**

**Réunion libre**

Gare musée de Haine-Saint-Pierre  
Rue de la Station  
Haine-Saint-Pierre (B)

Renseignements :  
Jean-Luc Francq - 064/44.25.71

Vendredi 26 mai  
de 19.30 à 22 h

**CFC**

Club ferroviaire du Centre  
Section du Centre

**Réunion Place Caffet**

**Bibliothèque**

Haine-Saint-Paul (B)

Renseignements :  
Jean-Luc Francq - 064/44.25.71

Week-end du 10 et 11 juin  
De Bontridder BVBA

**Portes ouvertes LGB**

Molenstraat 139  
Lint (B)

Renseignements :  
03/455.49.49

Vendredi 2 juin  
de 19.30 à 22 h

**CFC**

Club ferroviaire du Centre  
Section du Centre

**Ciné - Gare**

Gare musée de Haine-Saint-Pierre  
Rue de la Station  
Haine-Saint-Pierre (B)

Renseignements :  
Jean-Luc Francq - 064/44.25.71

Dimanche 16 juin  
à partir de 8 h

**Bourse «en tout genre»**

Shopping Center  
Woluwé-Saint-Lambert

Week-end du 20 et 21 mai

**Salon  
international  
de modélisme**

Hall Omnisports  
Avenue de la Croix Rouge, 4  
Huy (B)

Samedi 17 juin  
de 14 à 18 h

**CFC**

Club ferroviaire du Centre  
Section de Bruxelles

**Réseau de FSR**  
Gare de Schaerbeek

Responsable : Jean-Pierre Tramasure

**On travaille - Brocante**

Renseignements :  
Gilbert Collin - 02/770.45.20 en soirée  
Michel Broigniez - 010/65.87.48

Vendredi 19 mai  
de 20 à 23 h

**CFC**

Club ferroviaire du Centre  
Section de Bruxelles

**Réseau de FSR**  
Gare de Schaerbeek

Responsable : Pierre Cooreman

**On roule**

Renseignements :  
Gilbert Collin - 02/770.45.20 en soirée  
Michel Broigniez - 010/65.87.48

Dimanche 4 juin  
de 10 à 18 h

**CFC**

Club ferroviaire du Centre  
Section du Centre

**Animation en gare**

**Rendez-vous  
«Vapeur vive»**

Parc de la Crèche  
Chaussée Houtart  
Houdeng (B)

**Barbecue,  
journée reposante  
dans un cadre agréable**

Renseignements :  
Jean-Luc Francq - 064/44.25.71  
Richard Debliquit - 064/21.18.81

Dimanche 18 juin  
de 9 à 13 h

**Internationale  
train en autobeurzen**

Zaal Sint-Josef  
Dalhiastraat 23  
Wommelgem (B)

Renseignements :  
Marseloo - 03/231.64.17  
Van Kerkhove - 03/774.13.05  
ou 03/774.50.98

Samedi 20 mai

**PFT**

Patrimoine ferroviaire touristique

**Excursion  
avec l'automotrice  
AM 50  
et la locomotive  
40100**

Renseignements :  
02/770.51.82

Dimanche 4 juin  
de 9 à 13 h

Hoeseltse treinclub

**Bourse d'échanges**

**Trains et accessoires**

Centre culturel  
Hoeselt (B)

**Entrée : 50 BEF**

Renseignements :  
089/41.23.18  
ou 089/41.53.72 après 20 h

Samedi 24 juin

**PFT**

Patrimoine ferroviaire touristique

**Voyage avec la  
locomotive vapeur 26.101  
sur l'Athus-Meuse**

Renseignements :  
02/770.51.82

## Agenda – Informations de dernière minute

Dimanche 2 avril  
de 9 à 13 h  
Présence et action culturelles  
**Bourse d'échanges**  
Hôtel de ville de Châtelet  
Place de l'Hôtel de ville  
Châtelet (B)  
**Entrée : 60 BEF**  
071/39.08.51 ou 071/51.55.19

Dimanche 9 avril  
de 9.30 à 13 h  
**Bourse d'échanges**  
Trains et accessoires  
Stadsfeestzaal  
Aarschot (B)  
Sortie 23 Tielt-Winge  
direction Aarschot  
089/85.60.16 ou 016/69.95.54

Dimanche 9 avril  
de 11 à 16 h  
**Adler**  
Modellspielzeugmärkte  
**Bourse d'échanges**  
Messe, Congress-Centrum West  
Rheinsäle u. Hauptrestaurant  
Köln (D)  
**Entrée : 7 DM**  
02103-51133 et 0203-746327

Lundi 1<sup>er</sup> mai  
de 11 à 16 h  
**Adler**  
Modellspielzeugmärkte  
**Bourse d'échanges**  
Kon.-Adenauer-Haus  
F.-Ebert-Allee 73-75  
Bonn (D)  
**Entrée : 7 DM**  
02103-51133 et 0203-746327

Dimanche 7 mai  
de 11 à 16 h  
**Adler**  
Modellspielzeugmärkte  
**Bourse d'échanges**  
Stadthalle  
Jan-Wellem Str./Wienerpl.  
Köln-Mülheim (D)  
**Entrée : 7 DM**  
02103-51133 et 0203-746327

Dimanche 28 mai  
de 11 à 16 h  
**Adler**  
Modellspielzeugmärkte  
**Bourse d'échanges**  
Messe, Congress-Centrum West  
Rheinsäle u. Hauptrestaurant  
Köln (D)  
**Entrée : 7 DM**  
02103-51133 et 0203-746327



La gare de Lot qui vient d'être rasée : LGV oblige (photo Camille Nain)

## A vendre : matériel Märklin HO

Référence	Remarques	Prix
3002	Comme neuf, peu roulé	2 600 BEF
3055	Neuf, en boîte d'origine, <i>numéro de service 1216</i>	3 500 BEF
3058	Neuf, en boîte d'origine, <i>première version suivant kolls</i>	3 500 BEF
3059	Neuf, en boîte d'origine	15 000 BEF
3321	Neuf, en boîte d'origine, <i>technologie</i>	Faire offre
3514	Neuf, en boîte d'origine, <i>technologie</i>	Faire offre
2848	Neuf, en boîte d'origine, <i>avec loco numéro de service 216</i>	Faire offre

Contacteur Daniel Levecq : 010/41.92.70, si possible après 20 h

## EXPOSITION : OUBLIER SON PASSÉ C'EST ACCEPTER QU'IL REVIENT (Winston Churchill)

par Jean-Luc Francq

Cette activité, organisée à la Gare Musée par le PAC (Présence et action culturelle) de Haine-Saint-Pierre avec le concours de l'ECOMUSEE ouvrit ses portes dès le jeudi 16 février, à l'intention des écoles d'abord, et pour tout un chacun ensuite. Les visiteurs purent ainsi découvrir un montage de photos et documents relatifs à la vie de tous les jours durant ces années pénibles et à la libération du Centre.

Une partie de la salle était réservée à l'évocation des camps de concentration et de prisonniers. Des photos saisissantes, des manequins habillés de la sinistre tenue, les explications données par un rescapé de ces camps... chacun était pour quelques instants replongé dans l'horreur, histoire de ne rien oublier de ce triste passé. Dans la salle de projections, divers films de circonstance étaient proposés aux spectateurs.

Inutile de vous dire que le CFC prit part à cette organisation : nous avons ressorti, pour la circonstance, une partie des panneaux réalisés pour

l'Animation en Gare consacrée aux bombardements dans le Centre; un horaire des trains au départ de Haine Saint-Pierre, valable en mai 1940 fut réalisé à partir d'un indicateur que nous avait confié Dominique Allard. Enfin, sur le réseau, circulaient, comme prévu, des trains d'époque : trains trottinettes, rame prestigieuse composée d'une type 12 remorquant les nouvelles voitures K... (nous en reparlerons dans un prochain Ferro Flash). Un grand regret : l'annonce de cette exposition fut à ce point tardive, qu'il nous fut impossible de vous y convier; certains habitués du vendredi furent tout surpris de se retrouver un verre en main, en compagnie des plus hautes autorités politiques communales et régionales : c'était le jour choisi pour le vernissage de l'exposition !

Ce fut aussi l'occasion de faire la connaissance de Freddy Gevenois, président du PAC, mais surtout instructeur retraité de la remise de Haine-Saint-Pierre; il compte bien nous faire partager sa documentation et ses connaissances ferroviaires...



*La 96025 (modèle Roco) remorquant une rame de «boîtes à tonnerre» (Fleischmann) dépasse une voiture CIWL type Lx – couchettes – (Rivarossi).*

*Bien sûr, la machines porte un numéro d'après guerre.*

*Néanmoins, ces rames illustrent parfaitement le sujet traité ce week-end de février.*

## NOUVELLES DE LA SNCF

par Hector Habeu

### *A propos de l'Eurostar*

Après un démarrage commercial à petite vitesse sur le plan de la fréquentation, l'Eurostar connaît un succès qui va grandissant; il est paraît-il complet pour toute la période des vacances de carnaval et ce, malgré des aléas divers dont le plus spectaculaire fut, sans aucun doute, l'incendie d'un bloc moteur sur la rame UK 10 au mois de janvier, incendie dû à la surchauffe de l'huile de refroidissement des composants électroniques des commandes des moteurs; surchauffe due quant à elle, au non fonctionnement des thermostats qui commandent la mise en route des ventilateurs de refroidissement de l'huile. Ajoutons pour être complet, qu'un des six solénoïdes placés au dessus du bloc moteur, a éclaté, se mettant en court-circuit avec la carcasse de la motrice, ce qui n'a évidemment rien arrangé.

C'est la même rame qui avait eu l'honneur, dans la nuit du 28 au 29 décembre 1994, d'être taguée alors qu'elle se trouvait garée devant les bureaux de l'atelier TGV de Forest Midi.

### *De la relation «Paris – Bruxelles»*

Depuis le 23 janvier, trois TEE ont été remplacé par ces TGV réseaux de la SNCF qui, empruntent la ligne 94 pour rejoindre Lille Flandre d'où ils repartent vers Paris. La fréquence des EUROSTAR est quant à elle passée de deux trains par jour dans chaque sens à trois.

A partir du mois d'avril, elle sera de quatre trains par jours dans chaque sens et en mai de six avec en plus, le remplacement du dernier TEE assuré en voitures inox par un TGV réseaux.

Rappelons que les TGV réseaux assurent les relations Bruxelles - Paris et retour et que les voyageurs à destination d'Amsterdam doivent changer de trains à Bruxelles Midi.

Les TGV de ce type se composent de deux motrices encadrant trois remorques de première classe, une voiture bar et cinq voitures de deuxième classe.

### *Et de l'atelier de traction de Forest Midi*

Depuis le 23 janvier, l'AT FBMZ n'entretient plus au niveau machines de traction classiques, que les machines de la série 11, les quatorze machines de la série 25 ayant été mutées à Antwerpen Dam où elles ont rejoint leurs consoeurs 25.5, les séries 12 sont actuellement entretenues par l'AT Oostende; les séries 11 sont prévues à FBMZ jusqu'à mai 96 normalement. Il faut savoir en effet que l'atelier de Forest abrite à la fois l'atelier TGV, l'atelier machine et le tour en fosse et, accolé à tout cela, l'atelier des voitures de Forest Midi travaillant indépendamment du premier.

### **Comité de la section «Centre» et Responsables des réseaux**

**Jean-Marie Boone**  
*Commissaire*

**Richard Deblquit**  
*Vice-président*  
Responsable des rapports avec  
les administrations et de l'organisation  
des journées Vapeur vive  
**064/21.18.81**  
Rue Donat, 28  
7110 - Houdeng-Goignies

**Jean-Luc Francq**  
*Président de la section Centre*  
Responsable des Animations en gare  
et de la bibliothèque  
**064/44.25.71**  
Avenue Churchill, 18  
7140 - Morlanwelz

**Patricia Francq - De Nutte**  
*Trésorière*  
**064/44.25.71**  
Avenue Churchill, 18  
7140 - Morlanwelz

**Serge Gailliez**  
*Responsable des réseaux*

**Henri Haube**  
Responsable des rapports avec les  
autres associations, du fichier  
des membres et du secrétariat  
**064/22.51.23**  
Rue Docteur Grégoire, 51  
7100 - La Louvière

**Pierre Hautefin**  
*Vice-président*  
Responsable modélisme  
**064/44.99.60**  
Rue Argentin, 1  
7140 - Morlanwelz

**Marc Pater**  
*Commissaire*  
**064/28.31.67**  
Rue Henri Léonard, 50  
7170 - La Hestre

**Raphaël Renuart**  
*Responsable des réseaux*

**Frank Wéry**  
*Responsable des réseaux*

## Animation en gare du 5 février : Les trains internationaux

par Jean-Luc Francq

Apporter vos modèles, qu'ils disaient ! Alors là, bravo. Nous avons failli manquer de place. Une série de photos et de posters, choisis avec soin dans les collections de Dominique Allard, Guy Bridoux et Raphaël Renuart notamment permettaient un parallèle des plus réussi avec les rames exposées.

Dans la salle des guichets, un montage consacré aux lignes SNCB transfrontalières pouvait, si besoin est, le côté européen avant la lettre de notre pays. Ce travail de recherche aura un prolongement dans les prochains Ferro Flash. Sur le réseau, «ce fut Byzance» : internationaux anciens, TEE, trains de rêve, TPJ...

A noter que des vedettes ferroviaires se retrouvaient, tant sur le réseau qu'en réalité, via les photos et les films proposés : ce fut notamment le cas des TEE Paris - Bruxelles et du VT 601.

Il me serait difficile de citer tous ceux qui ont participé avec enthousiasme à la réussite de cette journée, en nous confiant documents, horaires, photos, films et surtout les modèles issus de leurs précieuses collections. *Grand merci à tous.*

En marge de cette activité : les participants au repas prévu ce dimanche ont eu le plaisir de déguster une succulente choucroute préparée par Viviane et Bernard et servie par notre trésorière Patricia. Ah ! c'est donc cela une petite restauration ? Rendez-vous est pris le 2 avril pour les amateurs de trains... et les fines bouches.



*L'Eurostar (modèle Jouef) fait ses premiers tours de roue.*

**Comité de la section de  
Bruxelles  
et  
Responsables de FSR**

**Guy Bridoux**

*Coordinateur revue*

**02/374.88.93**

Electronique, voitures ex-DB,  
nouveautés sur le marché du train  
miniature

**Michel Broigniez**

*Président de la section de Bruxelles*

**010/65.87.48**

Chemins de fer suisses  
(CFF, RhB, FO, BLS)

**Gilbert Collin**

*Responsable du réseau FSR*

**02/770.45.20 en soirée**

Electricité, électronique

**Pierre Cooreman**

*Responsable du local FSR*

**02/460.13.40**

Electricité, électronique, informatique

**Roger Lefrancq**

*Responsable du local FSR*

**02/523.15.97**

**Victor Lognard**

*Responsable du local FSR*

**02/215.91.63**

**Jean Mathurin**

*Trésorier de la section de Bruxelles*

**à contacter lors des réunions**

*Tout ce qui a rapport avec la quincaillerie  
(visserie, outillage, etc...)*

**Jean-Pierre Tramasure**

*Responsable pour les expositions*

**010/41.54.91 - 02/516.94.73**

Atelier de modélisme,  
alimentation mixte 2 et 3 rails,  
prêt de documentation

**Charles Tubach**

*Responsable du réseau de FSR*

**02/380.58.16**

**Guy Tyteca**

*Responsable du local FSR*

**067/67.02.46**

Chemins de fer à voie étroite (Europe et  
USA), LGB, HOm,  
vapeur vive (voie de 600 mm)

**Jean-Luc Wyns**

*Responsable du local FSR*

**02/428.95.88 en soirée**

Réglementation SNCB, CFL,  
matériel SNCB